

ProGlass™ NINE

Rentgenkontrastní hutnitelný skloionomerní výplňový cement

ProGlass™ Nine je nelepivý kondenzovatelný vysoce estetický skloionomerní cement. Vysoký obsah fluoridu a vynikající biokompatibilita zajišťují dobré chemické spojení s dentinem a sklovinou bez nutnosti leptání. Včasná odolnost proti absorpci vody umožňuje ošetření během jedné návštěvy a jeho rentgenová nepropustnost zajišťuje snadnou pooperační diagnostiku.

Díky svým vysokým mechanickým vlastnostem je Proglass Nine ideálním materiálem pro výplně zadních zubů.

INDIKACE

Materiál pro přímé zubní výplně při léčbě zubního kazu.

KONTRAINDIKACE

- Krytí pulpy
- Ve vzácných případech může produkt u některých osob vyvolat citlivost. Pokud se takové reakce vyskytnou, přestaňte produkt používat a vyhledejte lékaře.

ZÁKLADNÍ SLOŽKY

Baryum, stroncium aluminosilikátový skleněný prášek, sušený poly(kyselina akrylová), vodný roztok polykyselin.

NÁVOD K POUŽITÍ

Příprava zubu

- Vyčistěte preparovanou dutinu pemzou a vodou.
- Důkladně opláchněte a osušte, ale nevysušujte. Pokud je to žádoucí, umístěte matriční pásku.

Volitelně: naneste štětcem 20% kyselinu polyakrylovou na mokré povrchy sklovinu a dentinu po dobu 30 sekund. Nechte 10 sekund jemně zaschnout na vzduchu, aby se odstranily těkavé složky a materiál se rozptýlil. Pro zakrytí pulpy naneste malé množství hydroxidu vápenatého.

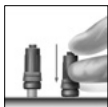
Míchání a dávkování

Systém kapslí

- Před aktivací kapslí lehce protřepejte nebo poklepejte její stranou o tvrdý povrch, aby se prášek uvolnil. (Obrázek 1)
 - K aktivaci kapsle jemně stiskněte píst na spodní straně kapsle, dokud nebude v jedné rovině s hlavním tělem. (Obrázek 2)
- Poznámka:** Kapsle by měla být aktivována těsně před mícháním a okamžitě použita.
- Vložte kapsli do amalgamátoru a míchejte po dobu 15–20 sekund (obrázek 3).
- Poznámka:** Doba míchání je ovlivněna amalgamátorem. Pokud je namíchaný materiál příliš řídký nebo suchý, prodlužte nebo zkráťte dobu míchání o 2 sekundy, abyste dosáhli požadované konzistence.
- Vyjměte kapsli z amalgamátoru a nasadte špičku (volitelně, pokud byla odstraněna. Obrázek 4). Vložte do aplikátoru kapslí.
 - Vložte kapsli do aplikátoru kapslí a vytlačte ji na určený povrch. Dvakrát stiskněte spoušť aplikátoru, aby se kapsle naplnila. Stiskněte ještě jednou, aby se materiál vytlačil. Není třeba vyvíjet nadměrnou sílu. (Obrázek 5)



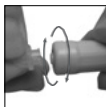
obrázek 1
3



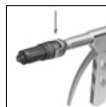
obrázek 2



obrázek



obrázek 4



obrázek 5

ZVLÁŠTNÍ POZORNOST: Pro snazší vložení kapsle do amalgamátoru lze před umístěním odšroubovat aplikační špičku. Špičku našroubujte zpět na kapsli ihned po rozdrcení.

Systém prášek/kapalina

- Pro dosažení vhodné konzistence smíchejte prášek a kapalinu v poměru uvedeném na víčku prášku pomocí přiložené lžičky.
- Lahvičkou protřepejte, aby se prášek uvolnil. Lžičku naplňte práškem, zarovnejte a položte na míchací podložku. Prášek v lžičce nestlačujte.
- Otočte láhev s kapalinou svisle tak, aby její špička byla asi 5 cm nad míchací podložkou. Udržujte ruku v klidu a jemně stiskněte láhev, aby se kapky uvolnily. Pokud se objeví bublinky, lehce poklepejte prsty na láhev. Kapky, které zjevně nejsou plné, vyhodte.
- Po použití obě lahvičky pevně uzavřete.
- Rozdělte tekutinu a prášek na 2 stejné části. Rozprostřete tekutinu na míchací podložku a smíchejte první polovinu s celou tekutinou po dobu 15 sekund. Přidejte druhou část a míchejte po dobu 15 sekund, abyste získali homogenní směs. Smíchaný cement by měl být tixotropní a měl by mít hladkou konzistenci a lesklý vzhled. Celková doba míchání je 30 sekund.

Poznámka: Vyšší teploty zkracují dobu zpracovatelnosti, nižší teploty ji prodlužují. Příliš dlouhá doba zpracovatelnosti způsobí ztrátu přilnavosti k zubní sklovině a dentinu.

Plnění a dokončování

- Odstraňte vlhkost z povrchu dutiny buď vatovým tamponem, nebo velmi jemně vzduchovou stříkačkou. Nevysušujte povrchy dentinu a skloviny.
- Smíchaný cement naneste do dutiny prázdnou aplikátorkou AppliTip během doby zpracovatelnosti (2,30–3,00 min.). Dbejte na to, aby se do materiálu nedostaly vzduchové bubliny.
- Tvarujte materiál pomocí aplikačního nebo tvarovacího nástroje. K tvarování povrchu můžete volitelně použít matriční proužek. Pokud je matriční proužek umístěn, neodstraňujte jej před uplynutím čisté doby tuhnutí (3,30–4,30 minuty).
- Konečné dokončení a leštění lze zahájit pod vodním proudem asi 4,30 minuty od začátku míchání, a to postupně od ocelových fréz s nízkou rychlostí až po super jemné diamantové hroty.
- Na finálně upravený povrch restaurace naneste finální vrstvu laku podle svého výběru a počte pacienta, aby povrch po dobu jedné hodiny nevystavoval žádnému tlaku.

SKLADOVATELNOST

Číslo šarže a datum expirace jsou uvedeny na výrobku. Nepoužívejte po uplynutí data expirace.

BEZPEČNOSTNÍ INFORMACE PRO PACIENTY

Tento produkt nepoužívejte u pacientů se známou alergií na skloionomery a/nebo kyselinu polyakrylovou. V případě delšího kontaktu s měkkými tkáněmi ústní dutiny vypláchněte velkým množstvím vody.

BEZPEČNOSTNÍ INFORMACE PRO ZUBNÍ PERSONÁL

Nemíchejte prášek ani tekutinu ProGlass Nine s jinými skloionomerními produkty. Doporučuje se používat ochranné rukavice a bezdotykovou techniku.

V případě alergických reakcí okamžitě přerušete aplikaci a doporučte pacientovi, aby se poradil s lékařem. Zabraňte kontaktu cementové směsi s ústní dutinou nebo kůží. V případě kontaktu materiál odstraňte absorpční vatou namočenou v alkoholu a opláchněte vodou.

V případě kontaktu s očima okamžitě vypláchněte vodou a vyhledejte lékařské ošetření.

Je třeba se vyvarovat přímého kontaktu s produkty na bázi eugenolu. Eugenol zpomaluje tuhnutí skloionomerních cementů.

UPOZORNĚNÍ

Federální zákon USA omezuje prodej nebo použití tohoto zařízení na základě objednávky zubního lékaře.

SKLADOVÁNÍ A LIKVIDACE

Skladujte na chladném a tmavém místě / při pokojové teplotě (5–30 °C / 41–86 °F) mimo dosah přímého slunečního záření. Neskladujte materiál v blízkosti materiálů obsahujících eugenol.

Chraňte prášek před vlhkostí a po použití láhev s práškem pečlivě uzavřete.

Informace o likvidaci a bezpečnosti naleznete v bezpečnostním listu (k dispozici na adrese www.silmetdental.com nebo u místní pobočky).

ZÁRUKA

Společnost Silmet Ltd. vymění produkt, u kterého se prokáže vada. Společnost Silmet Ltd. nenese odpovědnost za žádné škody nebo ztráty, přímé ani následné, vzniklé v důsledku použití nebo nemožnosti použití popsaného produktu. Je odpovědností zubního lékaře před použitím produktu posoudit jeho vhodnost pro zamýšlené použití. Zubní lékař přebírá veškerá rizika a odpovědnost v souvislosti s tímto použitím.



Silmet Ltd.

12 Hassadna st., Or-Yehuda, 6022011, Izrael

Tel.: 972-3-7353000, Fax: 972-3-5331581, info@silmet.co.il, www.silmetdental.com

Obelis s.a

Bd. General Wahis 53. 1030 Brusel, Belgie

Tel.: + (32) 2.732.59.54 Fax: + (32) 2.732.60.03, E-mail: mail@obelis.net

EC REP