

ProGlass™ Two LC

Rentgenkontrastní, světlem tuhnoucí, vyztužený skloionomerní výplňový cement

ProGlass™ Two LC je světlem tuhnoucí vyztužený skloionomerní výplňový cement, který zajišťuje dobré chemické spojení s dentinem a sklovinou a těsné utěsnění zubních okrajů. ProGlass Two LC má vysoký obsah fluoridů a vynikající biokompatibilitu. Díky své radiopacitě je zajištěna snadná pooperační diagnostika.

INDIKACE

Materiál pro přímou zubní výplň při léčbě zubního kazu.

KONTRAINDIKACE

- Ve vzácných případech může produkt u některých osob vyvolat citlivost. Pokud se takové reakce vyskytnou, přestaňte produkt používat a vyhledejte lékaře.

ZÁKLADNÍ SLOŽKY

Baryum, stroncium aluminosilikátový skleněný prášek, sušený poly (kyselina akrylová), vodný roztok poly kyselin a methakrylátů, kamforchinon.

NÁVOD K POUŽITÍ

Příprava zubu

1. Vyčistěte preparovanou dutinu pemzou a vodou.
2. Důkladně opláchněte a osušte, ale nevyusušujte. Pokud je to žádoucí, umístěte matici.

Volitelně: naneste štětcem 20% kyselinu polyakrylovou na mokré povrchy sklovinu a dentinu po dobu 30 sekund. Nechte 10 sekund jemně zaschnout na vzduchu, aby se odstranily těkavé složky a materiál se rozptýlil. Pro zakrytí pulpy naneste malé množství hydroxidu vápenatého.

Míchání a dávkování

Systém kapslí

1. Před aktivací kapslí lehce protřepejte nebo poklepejte její stranou o tvrdý povrch, aby se prášek uvolnil. (Obrázek 1)
2. K aktivaci kapsle jemně stiskněte píst na spodní straně kapsle, dokud nebude v jedné rovině s hlavním tělem. (Obrázek 2)
Poznámka: Kapsle by měla být aktivována těsně před mícháním a okamžitě použita.
3. Vložte kapsli do amalgamátoru a míchejte po dobu 15–20 sekund (obrázek 3).
Poznámka: Doba míchání závisí na typu amalgamátoru. Pokud je namíchán materiál příliš řídký nebo suchý, prodlužte nebo zkráťte dobu míchání o 2 sekundy, abyste dosáhli požadované konzistence.
4. Vyjměte kapsli z amalgamátoru a nasadte špičku (volitelně, pokud byla odstraněna. Obrázek 4). Vložte do aplikátoru kapsli.
5. Vložte kapsli do aplikátoru kapslí a vytlačte ji na určený povrch. Dvakrát stiskněte spoušť aplikátoru, aby se kapsle naplnila. Stiskněte ještě jednou, aby se materiál vytlačil. Není třeba vyvíjet nadměrnou sílu. (Obrázek 5)



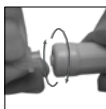
obrázek 1
3



obrázek 2



obrázek



obrázek 4
4



obrázek 5

ZVLÁŠTNÍ POZNÁMKA: Pro snazší vložení kapsle do amalgamátoru lze před umístěním odšroubovat aplikační špičku. Špičku našroubujte zpět na kapsli ihned po rozdrcení.

Systém prášek/kapalina

1. Pro dosažení vhodné konzistence smíchejte prášek a kapalinu v poměru uvedeném na víčku prášku pomocí přiložené lžičky.
2. Lahvičkou protřepejte, aby se prášek uvolnil. Lžičku naplňte práškem, zarovnejte a položte na míchací podložku. Prášek v lžičce nestlačujte.
3. Otočte láhev s kapalinou svisle tak, aby její špička byla asi 5 cm nad míchací podložkou. Udržujte ruku v klidu a jemně stiskněte láhev, aby se kapky uvolnily. Pokud se objeví bublinky, lehce poklepejte prsty na láhev. Kapky, které zjevně nejsou plné, vyhoďte.
4. Po použití obě lahvičky pevně uzavřete.
5. Rozdělte tekutinu a prášek na 2 stejné části. Rozprostřete tekutinu na míchací podložku a smíchejte první polovinu s celou tekutinou po dobu 15 sekund. Přidejte druhou část a míchejte po dobu 15 sekund, abyste získali homogenní směs. Smíchaný cement by měl být tixotropní a měl by mít hladkou konzistenci a lesklý vzhled. Celková doba míchání je 30 sekund.
Poznámka: Vyšší teploty zkracují dobu zpracovatelnosti, nižší teploty ji prodlužují. Příliš dlouhá doba zpracovatelnosti způsobí ztrátu přilnavosti k zubní sklovině a dentinu.

Plnění a dokončování

1. Naneste namíchaný materiál do připravené dutiny pomocí vhodného nástroje. Dbejte na to, aby se do materiálu nedostaly vzduchové bubliny.
2. Cement vytvarujte pomocí nástroje pro aplikaci nebo tvarování během doby zpracovatelnosti (3–4 minuty) a použijte matrici. Lze použít celuloidový proužek nebo matrici, které se po vytvrzení materiálu odstraní.
3. Vytvrz ujte po dobu 20 sekund pomocí zařízení pro vytvrzování viditelným světlem. Doba tuhnutí bez světla je 5–7 minut (v závislosti na podmínkách prostředí). Pokud je dutina hlubší než 2 mm, důrazně doporučujeme vytvrzování v tenkých vrstvách. Po vytvrzení materiálu proveďte dokončení pod vodním sprejem pomocí standardních technik.

ProGlass Two LC je vhodný pro vytvrzování všemi světelnými polymerizačními jednotkami (halogenovými, LED a plazmovými), které mají světelnou intenzitu min. 550 mW/cm² (při vyšší intenzitě se doba vytvrzování může zkrátit na polovinu), vyzařují v rozsahu 400–515 nm a jejichž výkon je pravidelně kontrolován. Před použitím s ProGlass Two LC dodržte pokyny výrobce světelné polymerizační jednotky.

SKLADOVATELNOST

Číslo šarže a datum expirace jsou uvedeny na výrobku. Nepoužívejte po uplynutí data expirace.

BEZPEČNOSTNÍ INFORMACE PRO PACIENTY

Tento produkt nepoužívejte u pacientů se známou alergií na skloionomery, kyselinu polyakrylovou nebo methakrylátu.

V případě delšího kontaktu s měkkými tkáněmi ústní dutiny vypláchněte velkým množstvím vody.

BEZPEČNOSTNÍ INFORMACE PRO ZUBNÍ PERSONÁL

Prášek nebo tekutinu ProGlass Two LC nemíchejte s žádnými jinými skloionomerními produkty.

Doporučuje se používat ochranné rukavice a bezdotykovou techniku.

V případě alergických reakcí okamžitě přerušete aplikaci a doporučte pacientovi, aby vyhledal lékaře.

Zabraňte kontaktu cementové směsi s ústními tkáněmi nebo kůží. V případě kontaktu materiál odstraňte absorpční vatou namočenou v alkoholu a opláchněte vodou.

V případě kontaktu s očima okamžitě vypláchněte vodou a vyhledejte lékařské ošetření.

Je třeba se vyvarovat přímého kontaktu s produkty na bázi eugenolu. Eugenol zpomaluje tuhnutí skloionomerních cementů.

UPOZORNĚNÍ

Federální zákon USA omezuje prodej nebo použití tohoto zařízení na základě objednávky zubního lékaře.

SKLADOVÁNÍ A LIKVIDACE

Skladujte na chladném a tmavém místě / při pokojové teplotě (5–30 °C / 41–86 °F) mimo dosah přímého slunečního záření. Neskladujte materiál v blízkosti materiálů obsahujících eugenol.

Chraňte prášek před vlhkostí a po použití láhev s práškem pečlivě uzavřete.

Informace o likvidaci a bezpečnosti naleznete v bezpečnostním listu (k dispozici na www.silmetdental.com nebo u místní pobočky).

ZÁRUKA

Společnost Silmet Ltd. vymění výrobek, u kterého se prokáže, že je vadný. Společnost Silmet Ltd. nenese odpovědnost za žádné škody nebo ztráty, přímé ani následné, vzniklé v důsledku použití nebo nemožnosti použití popsaného výrobku. Je odpovědností zubního lékaře, aby před použitím určil vhodnost výrobku pro zamýšlené použití. Zubní lékař přebírá veškerá rizika a odpovědnost v souvislosti s tímto použitím.



Silmet Ltd.

12 Hassadna st., Or-Yehuda, 6022011, Izrael

Tel.: 972-3-7353000, Fax: 972-3-5331581, info@silmet.co.il, www.silmetdental.com, Obelis s.a

Bd. General Wahis 53. 1030 Brusel, Belgie

Tel.: + (32) 2.732.59.54 Fax: + (32) 2.732.60.03, E-mail: mail@obelis.net

